



## СОДЕРЖАНИЕ

1	Общие сведения об МБУ ДО Новомалыклинский РЦВР «Алые паруса»	3-5 стр.
2	Характеристика МБУ ДО Новомалыклинский РЦВР «Алые паруса»	5 стр.
3	Качество учебно-методического и информационного обеспечения	10 стр.
4	Информация о контингенте обучающихся, вовлеченных в образовательную деятельность МБУ ДО Новомалыклинский РЦВР «Алые паруса»	10-13 стр.
5	Развитие кадрового потенциала	14 – 16 стр.
6	Заключение	16 стр.
7	Приложение	17 – 19 стр.

Самообследование МБУ ДО Новомалыклинский РЦВР «Алые паруса» проводится в соответствии с Порядком о проведении самообследования образовательной организации, утвержденного приказом Министерства образования РФ от 14.06.2013 г. № 462 «Об утверждении Порядка проведения самообследования образовательной организацией», с целью обеспечения доступности и открытости информации о деятельности организации и направлено, прежде всего, на определение качества образования, выявление удовлетворенности потребителей образовательными услугами, предоставляемыми образовательной организацией.

## **1. Общие сведения**

### **об МБУ ДО Новомалыклинский РЦВР «Алые паруса»**

Полное наименование Учреждения - муниципальное бюджетное учреждение дополнительного образования Новомалыклинский районный центр внешкольной работы «Алые паруса» (далее - МБУ ДО Новомалыклинский РЦВР «Алые паруса»).

МБУ ДО Новомалыклинский РЦВР «Алые паруса» зарегистрирован как Муниципальное бюджетное учреждение дополнительного образования Новомалыклинский районный центр внешкольной работы «Алые паруса» (МБУ ДО Новомалыклинский РЦВР «Алые паруса») на основании Постановления администрации муниципального образования «Новомалыклинский район» Ульяновской области от 22.01.2020 г. № 24 «Об утверждении Устава муниципального бюджетного учреждения дополнительного образования Новомалыклинский районный центр внешкольной работы «Алые паруса» в новой редакции.

Учреждение в своей деятельности руководствуется Конституцией Российской Федерации, Законодательством Российской Федерации, Федеральным законом от 29.12.2012 № 273-ФЗ «Об образовании в Российской Федерации», законодательством Ульяновской области, нормативными правовыми актами Министерства образования и науки Российской Федерации, нормативными правовыми актами Министерства просвещения и воспитания Ульяновской области, нормативными правовыми актами администрации муниципального образования «Новомалыклинский район», Муниципального учреждения Управление образования АМО «Новомалыклинский район», Уставом МБУ ДО Новомалыклинский РЦВР «Алые паруса».

Учредителем МБУ ДО Новомалыклинский РЦВР «Алые паруса» и собственником ее имущества является администрация муниципального образования «Новомалыклинский район» Ульяновской области.

Функции и полномочия учредителя МБУ ДО Новомалыклинский РЦВР «Алые паруса» от имени администрации муниципального образования «Новомалыклинский район» Ульяновской области исполняет Муниципальное учреждение Управление образования администрации муниципального образования «Новомалыклинский район» Ульяновской области.

Функции и полномочия собственника имущества МБУ ДО Новомалыклинский РЦВР «Алые паруса» от имени администрации муниципального образования «Новомалыклинский район» Ульяновской области исполняет муниципальное учреждение Комитет по управлению муниципальным имуществом и земельным отношениям администрации муниципального образования «Новомалыклинский район» Ульяновской области.

МБУ ДО Новомалыклинский РЦВР «Алые паруса» является юридическим лицом со дня его государственной регистрации, имеет право открывать счета в рублях в кредитных организациях и (или) лицевые счета в установленном законом порядке. Учреждение имеет самостоятельный баланс, печать со своим полным наименованием. Учреждение вправе иметь иные штампы и бланки со своим наименованием.

В учреждении действуют локальные акты, содержащие нормы, регулирующие образовательные отношения: по основным вопросам организации осуществления образовательной деятельности, в том числе регламентирующие правила приёма, перевода, отчисления и восстановления обучающихся, режим занятий обучающихся, порядок оформления возникновения, приостановления и прекращения отношений между образовательной организацией и обучающимися и (или) родителями (законными представителями) несовершеннолетних обучающихся.

Формами самоуправления Учреждения являются: общее собрание работников Учреждения, Педагогический совет, Управляющий совет.

Директор: Бурмистрова Людмила Николаевна

Образование: высшее, окончила Ульяновский Государственный педагогический университет имени И.Н. Ульянова.

#### **Целями деятельности Учреждения являются:**

- реализация предоставления дополнительного образования детей по дополнительным общеобразовательным программам;
- формирование духовно-нравственной личности обучающихся;
- создание условий для формирования и развития творческих способностей детей, удовлетворение их индивидуальных потребностей в интеллектуальном, нравственном и физическом совершенствовании, формирование культуры здорового образа жизни;
- создание основы для осознанного выбора и последующего освоения профессиональных образовательных программ;
- воспитание гражданственности, трудолюбия, уважения к правам и свободам человека, любви к окружающей природе, семье, формирование здорового образа жизни.

#### **Предметом деятельности Учреждения является:**

Предметом деятельности Учреждения является дополнительное образование, направленное на формирование и развитие творческих способностей детей и взрослых, удовлетворение их индивидуальных

потребностей в интеллектуальном, нравственном и физическом совершенствовании, формирование культуры здорового и безопасного образа жизни, укрепление здоровья, а также на организацию их свободного времени.

**Документы, на основании которых осуществляет свою деятельность МБУ ДО Новомалыклинский РЦВР «Алые паруса»:**

- Устав утвержден Постановлением администрации муниципального образования «Новомалыклинский район» Ульяновской области от 22.01.2020 года № 24

- Лицензия на право ведения образовательной деятельности выдана Министерством просвещения и воспитания Ульяновской области от 29 сентября 2020 года № 3431

- Свидетельство о постановке на учет Российской организации в налоговом органе по месту ее нахождения.

Настоящее свидетельство подтверждает, что российская организация Муниципальное бюджетное учреждение дополнительного образования Новомалыклинский районный центр внешкольной работы «Алые паруса» ОГРН 1027300785610 поставлена на учет в соответствии с Налоговым кодексом Российской Федерации 08.09.1995 в налоговом органе по месту нахождения Межрайонная инспекция Федеральной налоговой службы № 7 по Ульяновской области и ей присвоен ИНН/КПП 7312002510/731201001

## **2. Характеристика**

### **МБУ ДО Новомалыклинский РЦВР «Алые паруса»**

МБУ ДО Новомалыклинский РЦВР «Алые паруса» находится в безвозмездном пользовании МБУ ДО «Новомалыклинская детская школа искусств» на основании Постановления администрации муниципального образования «Новомалыклинский район» от 17.03.2020 № 122 «О

передаче муниципального имущества в безвозмездное пользование» общей площадью 104,0 м<sup>2</sup> по адресу: 433560, Российская Федерация, Ульяновская область, Новомалыклинский район, село Новая Малыкла, улица Советская, дом 64

телефон: 8(84232) 2-15-98

e-mail: [rc\\_vr@mail.ru](mailto:rc_vr@mail.ru)

сайт: <http://rcvr-malykl.ucoz.ru/>

МБУ ДО Новомалыклинский РЦВР «Алые паруса» осуществляет свою деятельность на базе образовательных организаций района, согласно лицензии и на основании договора безвозмездного пользования имуществом.

МБУ ДО Новомалыклинский РЦВР «Алые паруса» филиалов и представительств не имеет.

## **3. Качество**

### **учебно-методического и информационного обеспечения**

При наличии сети образовательных организаций, организаций культуры, спорта, здравоохранения МБУ ДО Новомалыклинский РЦВР «Алые паруса» активно использует потенциал культурно-спортивных и

других учреждений в организации образовательной деятельности, организации и проведении массовых воспитательных мероприятий, детского общественного движения, организации и координации летнего отдыха обучающихся.

Учреждение работает с обучающимися в течение всего календарного года, включая каникулярное время.

На обучение по дополнительным общеобразовательным общеразвивающим программам принимаются дети в возрасте от 5 до 18 лет без предъявления требований к уровню образования, если иное не обусловлено спецификой реализуемой образовательной программы.

Основной набор детей в Учреждение осуществляется ежегодно в период с июня до сентября. Дополнительный набор может осуществляться в течение всего года при наличии свободных мест в объединениях.

При зачислении ребенка на обучение по конкретной образовательной программе учитывается соответствие его возраста, состояние здоровья и другие требования, предъявляемые к обучающимся образовательной программой и требованиями санитарных норм и правил.

Образовательная деятельность осуществляется в основном в сфере свободного времени детей: внеурочное время, выходные, праздничные дни и каникулярное время.

Обучение детей осуществляется на русском языке.

В Учреждении осуществляется образовательная деятельность по дополнительным общеобразовательным общеразвивающим программам по шести направленностям:

- туристско-краеведческая
- социально-гуманитарная
- художественная
- естественнонаучная
- физкультурно-спортивная
- техническая

Занятия в объединениях проводятся в период с 08 до 20 часов, в зависимости от возраста обучающихся, исходя из педагогической целесообразности и согласно учебного плана и годового учебного графика, разрабатываемого учреждением самостоятельно.

Для учащихся в Учреждении установлена следующая допустимая дневная учебная нагрузка:

- занятия объединений обучающихся проводятся 1-2-3-4 раза в неделю по одному часу или 2 раза в неделю по 2 часа;
- продолжительность академического часа в объединениях регулируется СанПиН и составляет не более 30-45 минут.

Учреждение организует образовательную деятельность в соответствии с учебными планами в объединениях по интересам, сформированных в группы учащихся одного возраста или разных возрастных категорий (разновозрастные группы), являющиеся основным составом объединения (клуб, студия, ансамбль, секция, кружок и другие).

Занятия в объединениях могут проводиться по группам, индивидуально или всем составом объединения.

Содержание и материал программы дифференцируется по уровням сложности и отражается в разделе «Содержание» общеобразовательной программы, предусматривая задания разного уровня по каждой теме программы.

«Стартовый уровень» предполагает использование и реализацию общедоступных и универсальных форм организации материала, минимальную сложность предлагаемого для освоения содержания программы.

Реализация стартового уровня предполагает наличие программы не более чем на один год обучения в количестве до 144 часов. Данная программа может быть использована в нескольких вариантах:

- как самостоятельный курс освоения определенного вида деятельности;
- как первая ступень - переход к базовой общеразвивающей программе обучения;

- как дополнительная общеразвивающая программа летнего отдыха и оздоровления обучающихся.

«Базовый уровень» программы предполагает реализацию материала, обеспечивающего освоение специализированных знаний, создающего общую и целостную картину изучаемого предмета в рамках содержательно - тематического направления программы (144 ч. - 216 ч.)

Программа базового уровня реализуется в течение двух-трех лет, направлена на формирование знаний, умений и навыков базового уровня предполагает занятия с основным составом детского объединения. При этом сохранность контингента составляет до 75 % от поступивших на обучение.

Программа базового уровня предполагает уровневую дифференциацию, обусловленную особенностями направленности программы, спецификой освоения и индивидуальными особенностями, возможностями и потребностями обучающихся, которые могут являться основанием к переходу на следующий (продвинутый) уровень.

Способы отслеживания уровневых результатов используются такие же, как и в программах стартового уровня.

«Продвинутый» уровень предполагает организацию материала, обеспечивающего доступ к сложным (возможно узкопрофильным) и специфическими знаниям и навыкам в рамках содержательно-тематического направления программы, а также предполагает изучение около профессиональных и профессиональных знаний в данном виде деятельности.

Рекомендуемый срок реализации программы - 1-3 года. Рекомендуемый объем часов - до 288 часов в год. Она может реализовываться в различных формах в соответствии с направленностью программы:

- продолжение обучения по дополнительной общеобразовательной программе, реализующей продвинутый уровень обучения, разработанной с учетом групповой работы.

- Разработка варианта программы, включающей формы индивидуальных или подгрупповых творческих (научно-исследовательских, технических и т.д.) проектов учащихся;

- разработку индивидуальных образовательных маршрутов, на основе программы продвинутого уровня.

В период 2020 – 2021 учебного года в системе дополнительного образования МБУ ДО Новомалыклинский РЦВР «Алые паруса» реализовывались общеразвивающих программ:

- стартового уровня - 33 программы,
- базового уровня – 0 программы,
- продвинутого уровня – 0 программа.

Методическая деятельность МБУ ДО Новомалыклинский РЦВР «Алые паруса» решает вопросы повышения профессионального уровня педагогов, их квалификации, программно-методического обеспечения их деятельности, реализации учебно-воспитательного процесса, в соответствии с современными требованиями педагогики и психологии. Методическую работу в учреждении возглавляет методист.

#### **Виды методического обеспечения учреждения:**

**Информационно-методическая помощь:** выражается в программно-методическом обеспечении педагогов учреждения с целью создания широкого спектра направленностей деятельности и образовательных программ для различных возрастных и социальных групп учащихся; в накоплении и систематизации методических материалов по направлениям деятельности учреждения; в разработке информационно-методической продукции; в распространении положительного опыта работы педагогов.

**Учебно-методическое и информационно-техническое обеспечение включает:**

- образовательные программы;
- наглядно-иллюстративные материалы: таблицы, плакаты, схемы, наглядные пособия, макеты и др. по направлениям образовательной деятельности;
- информационный материал на электронных носителях;
- дидактический материал: игры, таблицы, карточки, тесты и др.
- ТСО: теле и видеоаппаратура, аудио и видеотека, компьютерное и мультимедийное оборудование и др.

**Консультативно-методическая помощь:** реализация многоуровневой системы повышения профессиональной компетентности педагогов и административных работников (консультации, семинары, открытые занятия, мастер-классы, квалификационные курсы и т. д.).

**Направления методического обеспечения в учреждении**  
**Информационное обеспечение:**

- оперативная информация (учебный годовой план, образовательная программа учреждения, текущие планы педагогов, аналитические материалы и др.)



- систематизация и распространение методических знаний, обобщение и распространение положительного педагогического опыта;
- взаимодействие со средствами массовой информации.

**Диагностико - аналитическое направление основано:**

- на анализе образовательных потребностей социума (изучение потребностей и спроса на дополнительные образовательные услуги, и соответствующее ежегодное изменение и расширение перечня детских объединений);
- на анализе показателей уровня учебно-воспитательного процесса (наполняемости и стабильности учебных групп, форм, методов и средств обучения), уровня знаний;
- умений, навыков, воспитанности, результатов деятельности педагогов, качества проведения массовых мероприятий.

Система мониторинга направлена на отслеживание эффективности обучения и воспитания. Каждый педагог ведет наблюдение за уровнем знаний, умений, навыков учащихся. При этом руководитель объединения учитывает специфику деятельности, индивидуальные возможности и способности обучающихся.

**Прогностическое, проектировочное, конструктивно-организационное обеспечение:**

- разработка программы развития и образовательной программы учреждения;
- разработка организационно-нормативных документов (Положений, инструкций, образовательных программ детских объединений, годового плана работы МБУ ДО Новомалыклинский РЦВР «Алые паруса» и др.)

**Контрольно-диагностическое направление методической работы:**

Годовой план деятельности учреждения включает в себя такие

разделы, как контроль над ведением документации педагогов, посещаемостью и наполняемостью кружковых объединений.

**Организационно-обучающее направление методического обеспечения включает:**

- оказание методической помощи педагогам через проведение текущих, тематических, оперативных консультаций;
- инструктивно-методическая работа, направленная на повышение квалификации педагогов через краткосрочные (проблемные, целевые), квалификационные курсы, профессиональную переподготовку, обучение в ВУЗах.
- организация обучения педагогов через участие в семинарах, практикумах, мастер-классах, творческих мастерских, профессиональных конкурсах и др.

Таким образом, исходя из анализа методической работы можно наметить основные направления работы на следующий 2021-2022 учебный год:

- оказывать методическую помощь педагогам по составлению образовательных программ нового поколения, соответствующих требованиям современного образования;
- организовать работу по регулярному обновлению и дополнению образовательных программ с целью внедрения в образовательный процесс инновационных форм и методов работы;
- повышать уровень профессиональной подготовки педагогов дополнительного образования МБУ ДО Новомалыклинский РЦВР «Алые паруса» посредством участия их в профессиональных конкурсах, семинарах и мероприятий различного образовательного уровня;
- стимулировать инициативу и творчество педагогов дополнительного образования, активизировать их деятельность в исследовательской, поисковой работе;
- расширение консультативной работы с начинающими педагогами;

#### **4. Информация о контингенте обучающихся, вовлеченных в образовательную деятельность**

##### **МБУ ДО Новомалыклинский РЦВР «Алые паруса»**

В период с 2020 по 2021 гг. образовательная деятельность педагогического коллектива характеризуется положительной динамикой:

- ведется работа по увеличению охвата детей дополнительным образованием, проживающих на территории МО «Новомалыклинский район»;
- оформление адресов на ведение образовательной деятельности дополнительного образования;
- обновляется и расширяется спектр образовательных программ. Образовательная деятельность в учреждении строится на основе уважения человеческого достоинства других обучающихся, их родителей (законных представителей), педагогических работников.

МБУ ДО Новомалыклинский РЦВР «Алые паруса» самостоятельно разрабатывает образовательную программу, учебный план учреждения с учетом запросов детей, потребностей семьи, образовательных организаций, особенностей социально – экономического развития региона и национально – культурных традиций, а также имеющегося ресурсного обеспечения (кадрового, материально - технического и т.д.) учреждения.

Образовательная деятельность осуществляется через реализацию образовательных программ в детских объединениях и проведение досуговых мероприятий.

Педагогическими работниками решаются следующие задачи:

- организация необходимых условий для наиболее полного удовлетворения интересов и потребностей обучающихся, родителей (законных представителей, с целью освоения ими духовных и культурных ценностей, воспитание уважения к истории и культуре своего и других народов;

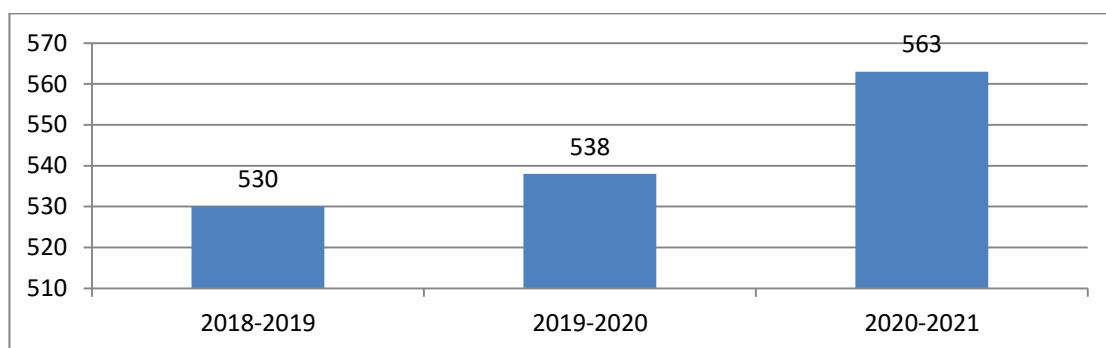
- организация широкого спектра деятельности с обучающимися: учет индивидуальных способностей и качеств личности с учетом природных задатков, склонностей и жизненного опыта, развитии индивидуальных интересов обучающихся в процессе сотворчества обучающегося и педагога, а также самостоятельного творчества ребенка;

- оздоровительное развитие детей, их психолого педагогическая реабилитация;

- личностно-нравственное и профессиональное самоопределение детей, ранняя профориентация и профессионализация;

- разработка и реализация общеобразовательных программ, усовершенствование методик обучения, педагогических технологий.

Решение данных задач позволяет обеспечить высокое качество работы с обучающимися, а также позволили решить задачи по сохранности и увеличению охвата учащихся дополнительным образованием.



Мы видим, что в 2020-2021 учебном году произошло увеличение контингента обучающихся в МБУ ДО Новомалыклинский РЦВР «Алые паруса» (563 детей, что составляет 48,9 % охвата).

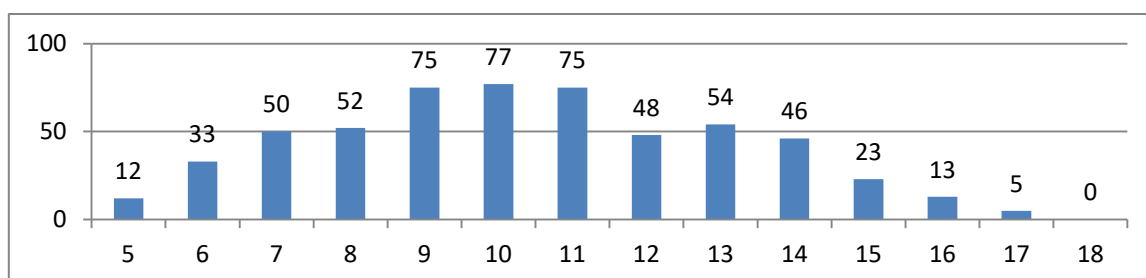
МБУ ДО Новомалыклинский РЦВР «Алые паруса» на 2021-2022 учебный год ставит перед собой задачу охватить дополнительным образованием до 50 % обучающихся в возрасте от 5 до 18 лет, особое внимание, уделяя категории обучающихся не охваченных дополнительным образованием.

В 2020–2021 учебном году наиболее востребованными являются программы:

Направленность объединения	Кол-во объединений	Кол-во обучающихся
Художественная	9	146
Физкультурно-спортивная	9	145
	6	98

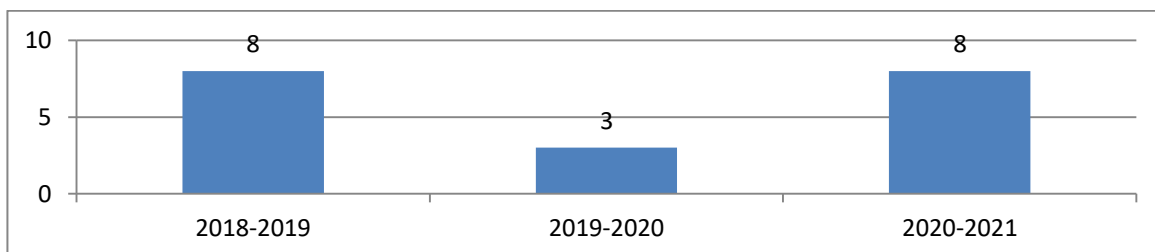
Социально-гуманитарная		
Техническая	4	95
Туристско-краеведческая	3	49
Естественнонаучная	2	30

### Количество учащихся по возрастам 2020 – 2021 учебного года

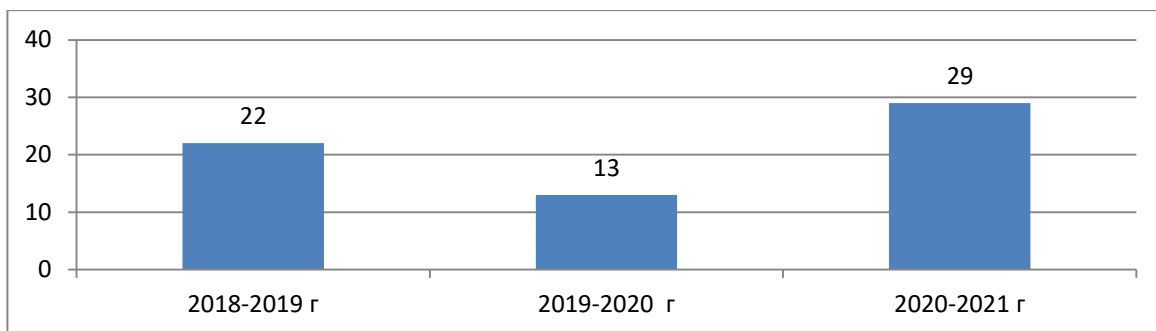


**Вывод:** из выше представленного графика мы видим низкий охват детей 5 - летнего, 15-летнего, 16-летнего и 17-летнего возрастов. Для охвата данного контингента детей необходимо на 2021-2022 учебный год разработать дополнительные общеобразовательные общеразвивающие программы с учетом интереса и востребованности обучающихся, родителей (законных представителей).

### Количество обучающихся, состоящих на учете в КПДН и ЗП, посещающие объединения МБУ ДО Новомалыклинский РЦВР «Алые паруса»



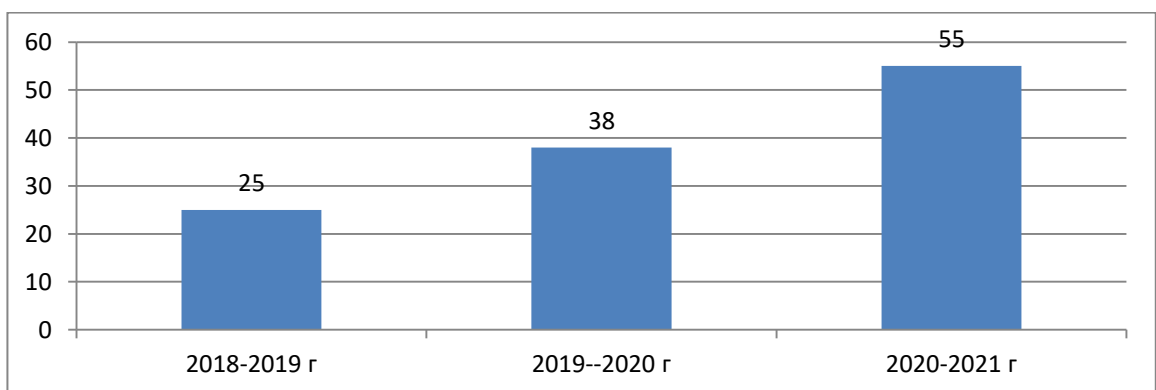
### Количество детей-сирот и находящихся без попечения родителей, посещающие объединения МБУ ДО Новомалыклинский РЦВР «Алые паруса»



Мы видим, что в 2020-2021 учебном году произошло увеличение контингента обучающихся детей – сирот и находящихся без попечения родителей в МБУ ДО Новомалыклинский РЦВР «Алые паруса» (29 детей, что составляет 41,4 % охвата).

МБУ ДО Новомалыклинский РЦВР «Алые паруса» на 2021- 2022 учебный год ставит перед собой задачу охватить данную категорию обучающихся до 42 % .

**Количество детей с ограниченными возможностями здоровья, посещающих творческие объединения МБУ ДО Новомалыклинский РЦВР «Алые паруса»**



**Вывод:** данная работа требует серьезного подхода и отношения к ней и должна решаться совместными усилиями семьи, школы, общественности. Наше учреждение организует взаимодействие и партнерские отношения со всеми заинтересованными службами: органами опеки и попечительства, инспекцией по делам несовершеннолетних, здравоохранением, полицией и т.д. Сотрудничество с ними способствует успеху профилактической работы, защите прав ребенка.

На новый 2021-2022 учебный год МБУ ДО Новомалыклинский РЦВР «Алые паруса» ставит перед собой задачу увеличить охват **обучающихся с ограниченными возможностями здоровья (ОВЗ)** до 45%

**5. Развитие кадрового потенциала**

Одно из важнейших условий, обеспечивающее успех деятельности МБУ ДО Новомалыклинский РЦВР «Алые паруса» является наличие в нем специалистов по различным направлениям.

Анализ кадрового состава и его качественных характеристик позволяет администрации МБУ ДО Новомалыклинский РЦВР «Алые паруса» своевременно оценивать имеющийся профессиональный потенциал сотрудников, сроки аттестации, выделить основания для морального и материального стимулирования, сделать сопоставительный анализ и принять решения о необходимости повышения квалификации.

Анализ развития кадрового потенциала и кадровое обеспечение представлены в таблицах.

### Качественные характеристики кадров

Сведения о кадрах	2018-2019	2019-2020 г	2020-2021 г
Всего работников из них:	29	32	32
Директор	1	1	1
Методист	1	1	1
Педагоги дополнительного образования: из них совместителей	29	31	31
Имеют высшее образование	20 (69%)	20 (65%)	20 (63%)
средне - профессиональное образование	9 (31%)	11 (35%)	12 (37%)
Возраст до 25 лет	0	1 (4%)	2 (6%)
Возраст от 25 -35 лет	4 (14%)	3 (10%)	7 (22%)
Возраст 35 лет и старше	25 (86%)	27 (87%)	23 (72%)
Высшая квалификационная категория	6 (21%)	5 (16)	3 (8,8%)
I квалификационная категория	5 (17%)	3 (10%)	5 (14,7%)
Соответствие занимаемой должности	0	0	1 (3,0%)
Без квалификационной	18(62%)	23 (74%)	23

категории			(73,5%)
-----------	--	--	---------

**Повышение квалификации педагогических работников  
МБУ ДО Новомалыклинский РЦВР «Алые паруса»**

№ п/п	Учреждение повышения квалификации	2018 -2019	2019- 2020	2020- 2021
1	ФГБОУ ВО УлГПУ им. И.Н. Ульянова	0		
2	ООО «Международный центр консалдинга и образования «Велес» г. Таганрог		1	
3	ОГАУ Институт развития образования		3	
4	ООО «Региональный центр повышения квалификации» г. Рязань			4

**Участие педагогов  
МБУ ДО Новомалыклинский РЦВР «Алые паруса»  
в профессиональных конкурсах**

№ п/п	ФИО педагога	Должность	Наименование конкурса	Результаты участия
1.	Бурмистрова Людмила Николаевна	Директор МБУ ДО Новомалыклинский РЦВР «Алые паруса»	Региональный этап Всероссийского профессионального конкурса «Арктур»	III место
2.	Васильева Татьяна Семеновна	Методист МБУ ДО Новомалыклинский РЦВР «Алые паруса»	Региональный этап Всероссийского профессионального конкурса «Арктур»	III место

3.	Салмина Елена Владимировна	Педагог дополнительного образования МБУ ДО Новомалыклинский РЦВР «Алые паруса»	Региональный этап конкурса профессионального мастерства работников сферы дополнительного образования «Сердце отдаю детям»	Участие
----	----------------------------------	--	---	---------

### 6. Заключение

Исходя из результатов самообследования за 2020 год МБУ ДО Новомалыклинский РЦВР «Алые паруса» можно обозначить на 2021 год следующие **приоритетные направления** работы:

- повышение уровня профессионального мастерства педагогов;
- увеличение охвата детей дополнительным образованием до 50% особое внимание уделяя детям возрастной категории – 5,15,16,17 лет.
- увеличить охват детей с ограниченными возможностями здоровья (ОВЗ) до 45%;
- активизация индивидуальной работы педагогов по подготовке обучающихся к успешному выступлению в конкурсах и проектах различного уровня;
- расширение спектра дополнительных образовательных программ, соответствующих запросу обучающихся, родителей (законных представителей);
- поддержка эффективных традиционных и развитие перспективных моделей конкурсов и соревнований для детей в системе дополнительного образования.

### Приложение № 1

**Показатели деятельности организации дополнительного образования, подлежащей самообследованию**  
(утв. приказом Министерства образования и науки РФ от 10 декабря 2013 г. № 1324)



№ п/п	Показатели	Единица измерения
1.	Образовательная деятельность	2020 год
1.1	<b>Общая численность учащихся, в том числе:</b>	563
1.1.1	Детей дошкольного и школьного возраста (5-9 лет)	222
1.1.2	Детей среднего школьного возраста (10-14 лет)	300
1.1.3	Детей старшего школьного возраста (15-18 лет)	41
1.2	<b>Численность учащихся, обучающихся по образовательным программам по договорам об оказание платных образовательных услуг</b>	0
1.3	<b>Численность/удельный вес численности учащихся занимающихся в 2-х и более объединениях в общей численности учащихся</b>	10
1.4	<b>Численность/удельный вес численности учащихся с применением дистанционных образовательных технологий электронного обучения, в общей численности учащихся</b>	0
1.5	<b>Численность/удельный вес численности учащихся по образовательным программам для детей с выдающимися способностями, в общей численности учащихся</b>	0
1.6	<b>Численность/удельный вес численности Учащихся по образовательным программам, направленным на работу с детьми с особыми потребностями в образовании, в общей численности, в том числе:</b>	0
1.6.1	Учащиеся с ограниченными возможностями здоровья	55
1.6.2	Дети-сироты, дети, оставшиеся без попечения родителей	29
1.6.3	Дети - мигранты	0

1.6.4	Дети, попавшие в трудную жизненную ситуацию	8
1.7	<b>Численность/удельный вес численности учащихся, занимающийся учебно-исследовательской, проектной деятельности, в общей численности</b>	15
1.8	<b>Численность/удельный вес численности учащихся, принявших участие в массовых мероприятиях (конкурсу, соревнования, фестивали, конференции) в общей численности, в том числе:</b>	
1.8.1	На муниципальном уровне	56
1.8.2	На региональном уровне	11
1.8.3	На межрегиональном уровне	0
1.8.4	На федеральном уровне	0
1.8.5	На международном уровне	0
1.9	<b>Численность/удельный вес численности учащихся – победителей и призеров массовых мероприятий мероприятий (конкурсу, соревнования, фестивали, конференции) в общей численности, в том числе:</b>	15
1.9.1	На муниципальном уровне	12
1.9.2	На региональном уровне	3
1.9.3	На межрегиональном уровне	0
1.9.4	На федеральном уровне	0
1.9.5	На международном уровне	

1.10	<b>Численность/удельный численности учащихся, участвующих в образовательных и социальных проектах, в общей численности учащихся в том числе:</b>	
1.10.1	Муниципального уровня	0
1.10.2	Регионального уровня	0
1.10.3	Межрегионального уровня	0
1.10.4	Федерального уровня	0
1.10.5	Международного уровня	0
1.11	<b>Количество массовых мероприятий, проведенных образовательной организацией, в том числе:</b>	21
1.11.1	На муниципальном уровне	20
1.11.2	На региональном уровне	1
1.11.3	На межрегиональном уровне	0
1.11.4	На федеральном уровне	0
1.11.5	На международном уровне	0